

概要

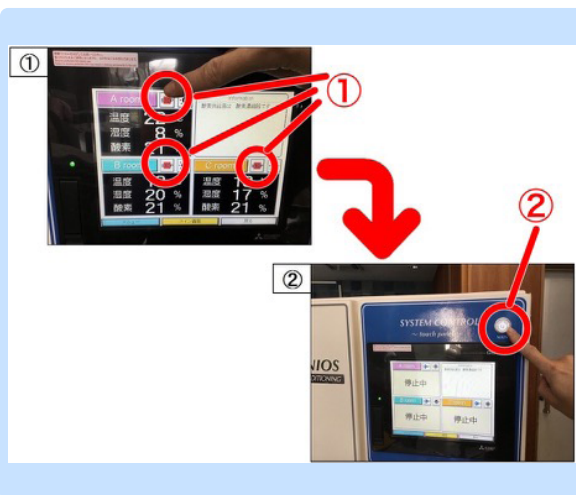


- 本資料はICU-MENIOS の紫外線ランプの交換方法について記載します。

※紫外線ランプの交換時は必ずグローランプもセットで交換して下さい。

作業時間:約5分
工具不要

1 -1 全ルームの停止、装置のメインスイッチOFF

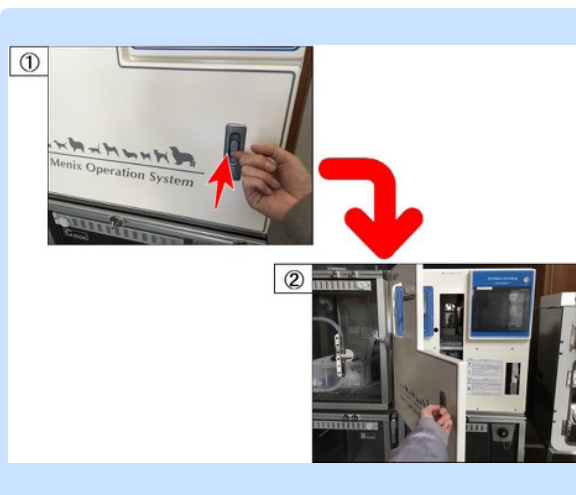


- ・装置が運転中の場合は、①STOP ボタンを長押しして全てのルームの運転を停止します。
- ・全てのルームの運転を停止したら、②メインスイッチを長押しして装置の電源を切ります。

【注意】!

全てのルームの運転を停止する為、患者の収容は行えなくなります。運転を停止しても問題ないタイミングで交換を行って下さい。

1 -2 正面カバーを開く



- ①正面カバーのロックを上方向にスライドさせカバーのロックを解除します。
- ②正面カバー(右開き)を開きます。

1 -3 ブレーカーを切る



- ブレーカーを"切"にします。
ブレーカーの位置は流量計の下付近になります。

1 -4 該当カセットの確認

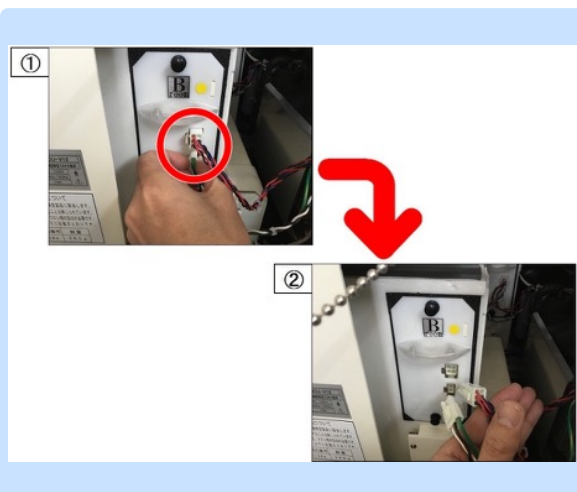


- 交換したいルームのカセットの位置を確認します。

Aルームの交換は画像の赤枠のカセット
Bルームの交換は画像の青枠のカセット
Cルームの交換は画像の黄枠のカセット

カセットにA・B・Cのシールが貼られていますのでそちらで確認しても大丈夫です。

1 -5 カセットからコネクタを抜く



- 今回は例としてBルームのカセットを取り外していきます。

①コネクタのツメを指で押さえながらコネクタを引き抜きます。
コネクタは2本とも引き抜いて下さい。

②の画像はコネクタを2本引き抜いた状態です。

1 -6 カセットの取り外し

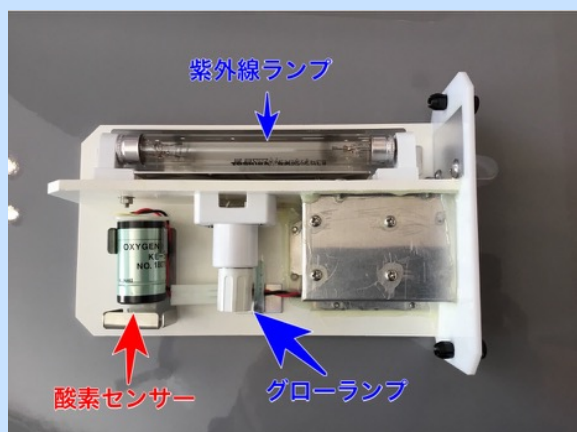


- ①赤丸部分の上下2本の黒色の固定ピンを手前にカチッと手応えある所まで引いて固定を解除します。
※固定ピンは完全には抜けませんので無理に引き抜こうとしないで下さい。
- ②カセットを手前に引き抜き取り出します。

【注意】！

力任せに引き抜こうとすると怪我や破損の危険性が有りますのでご注意ください。

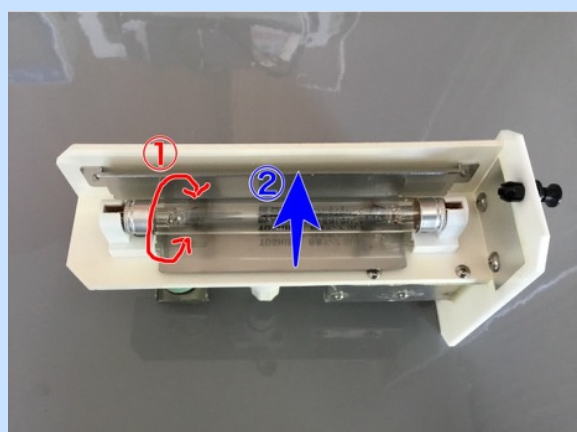
1 -7 交換部品の位置確認



- カセットの構造写真

紫外線ランプ及びグローランプの位置を確認して下さい。

1 -8 紫外線ランプの交換



- ~取り外し方法~
 - ①紫外線ランプを90度回転させ固定を解除します。
※回転方向は手前側でも奥側でもどちらでも大丈夫です。
 - ②紫外線ランプを上方向に引き抜きます。

~取り付け方法~

- ①新品の紫外線ランプを取り付け90度回転させ固定します。

【注意】！

紫外線ランプ交換の際は必ずグローランプもセットで交換して下さい。

1 -9

グローランプの交換



- ~取り外し方法~
①グローランプを反時計回りに回し緩めて下さい。

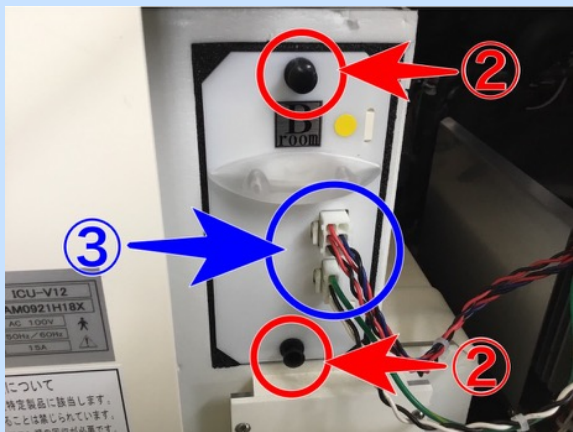
- ~取り付け方法~
①新品のグローランプを時計回りに締め込み固定します。

【注意】！

紫外線ランプ交換の際は必ずグローランプもセットで交換して下さい。

1 -10

カセットの取り付け

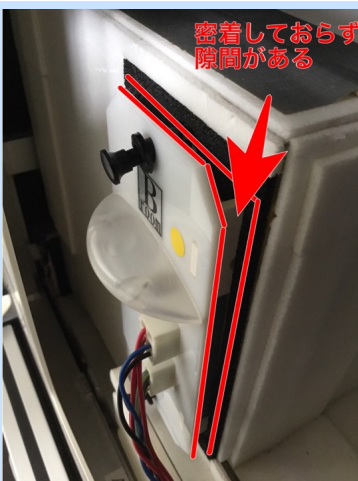


- ①カセットを装置に戻します
- ②カセットを押し込み当たり面同士をしっかりと密着させながら上下の固定ピンを押し込みカセットを固定します。
※次の手順の画像を参考にして、正しく固定ピンを固定して下さい
- ③コネクタ2本を押し込みます。

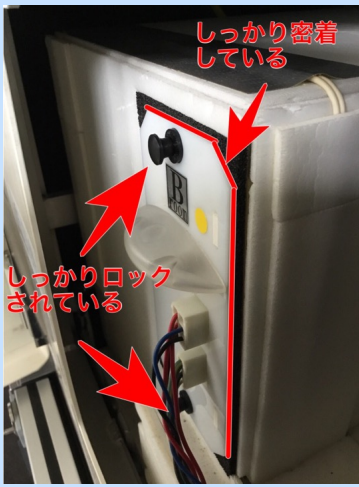
【注意】！

当たり面に隙間があると酸素漏れや酸素濃度の上昇不良を起こす為、カセットを押し込みつつ密着状態で固定ピンを押しして下さい。

参考 固定ピンのNG例



参考 固定ピンの正しい例



1 -11 ブレーカーを入れ正面カバーを閉じる



- ①ブレーカーを"入"にします。
- ②正面カバーを閉じます。